

T.C
EYYÜBİYE KAYMAKAMLIĞI
BİLİM ANAOKULU
STRATEJİK PLANI



ŞANLIURFA /EYYÜBİYE

(2024-2028)

Geleceğin güvencesi sağlam temellere
dayalı bir eğitime, eğitim ise
öğretmene dayalıdır.

- Mustafa Kemal Atatürk



İSTİKLAL MARŞI



Korkma, sönmez bu şafaklarda yüzen al sancak;
Sönmeden yurdumun üstünde tüten en son ocak.
O benim milletimin yıldızıdır, parlayacak;
O benimdir, o benim milletimindir ancak.

Çatma, kurban olayım, çehreni ey nazlı hilal!
Kahraman ırkıma bir gül! Ne bu şiddet, bu celal?
Sana olmaz dökülen kanlarımız sonra helal...
Hakkıdır, hakk'a tapan, milletimin istiklal!

Ben ezelden beridir hür yaşadım, hür yaşarım.
Hangi çılgın bana zincir vuracakmış şaşarım!
Kükremiş sel gibiyim, bendimi çiğner, aşarım.
Yırtarım dağları, enginlere sığam, taşarım.

Garbin afakını sarmışsa çelik zırhlı duvar,
Benim iman dolu göğsüm gibi serhaddim var.
Ulusun, korkma! Nasıl böyle bir imanı boğar,
'Medeniyet!' dediğin tek dişi kalmış canavar?

Arkadaş Yurduma alçakları uğatma, sakın.
Siper et gövdeni, dursun bu hayasızca akın.
Doğacaktır sana va'dettiği günler hakk'ın...
Kim bilir, belki yarın, belki yarından da yakın.

Bastığın yerleri 'toprak!' diyerek geçme, tanı:
Düşün altında binlerce kefensiz yatanı..
Sen şehit oğlusun, incitme, yazıktır, atanı:
Verme, dünyaları alsan da, bu cennet vatanı.

Kim bu cennet vatanın uğruna olmaz ki feda?
Şüheda fışkıracak toprağı sıksan, şüheda!
Canı, cananı, bütün varımı alsın da hüda,
Etmesin tek vatanımdan beni dünyada cüda.

Ruhumun senden, ilahi, şudur ancak emeli:
Değmesin mabedimin göğsüne namahrem eli.
Bu ezanlar-ki şahadetleri dinin temeli,
Ebedi yurdumun üstünde benim inlemeli.

O zaman vecd ile bin secde eder -varsa- taşım,
Her cerihamdan, ilahi, boşanıp kanlı yaşım,
Fışkırır ruh-i mücerred gibi yerden naşım;
O zaman yükselerek arşa değer belki başım.

Dalgalar sen de şafaklar gibi ey şanlı hilal!
Olsun artık dökülen kanlarımın hepsi helal.
Ebediyen sana yok, ırkıma yok izmihlal:
Hakkıdır, hür yaşamış bayrağımın hürriyet;
Hakkıdır, hakk'a tapan, milletimin istiklal!

Mehmet Akif Ersoy

GENÇLİĞE HİTABE



Ey Türk gençliği!

Birinci vazifen, Türk istiklâlini, Türk Cumhuriyeti'ni, ilelebet muhafaza ve müdafaa etmektir. Mevcudiyetinin ve istikbalinin yegâne temeli budur. Bu temel, senin en kıymetli hazinedir. İstikbalde dahi, seni bu hazineden mahrum etmek isteyen dahilî ve harici bedhahların olacaktır. Bir gün, istiklâl ve Cumhuriyet'i müdafaa mecburiyetine düşersen, vazifeye atılmak için, içinde bulunacağın vaziyetin imkân ve şerâitini düşünmeyeceksin! Bu imkân ve şerâit, çok namüsaît bir mahiyette tezahür edebilir. İstiklâl ve Cumhuriyetine kastedecek düşmanlar, bütün dünyada emsali görülmemiş bir galibiyetin mümessili olabilirler. Cebren ve hile ile aziz vatanın bütün kaleleri zaptedilmiş, bütün tersanelerine girilmiş, bütün orduları dağıtılmış ve memleketin her köşesi bilfiil işgal edilmiş olabilir. Bütün bu şerâitten daha elîm ve daha vahim olmak üzere, memleketin dahilinde, iktidara sahip olanlar gaflet ve dalâlet ve hattâ hıyanet içinde bulunabilirler. Hattâ bu iktidar sahipleri, şahsî menfaatlerini, müstevlîlerin siyasi emelleriyle tevhid edebilirler. Millet, fakr-ü zaruret içinde harap ve bîtap düşmüş olabilir.

Ey Türk istikbalinin evlâdı! İşte, bu ahval ve şerâit içinde dahi vazifen, Türk istiklâl ve Cumhuriyetini kurtarmaktır!

Muhtaç olduğun kudret, damarlarındaki asil kanda mevcuttur!

Gazi Mustafa Kemâl ATATÜRK

20 Ekim 1927

Okul/Kurum Bilgileri

İli: Şanlıurfa		İlçesi: Eyyübiye	
Adres:	Onikiler Mahallesi Sabır Caddesi İnci Sk. No:1 / EYYÜBİYE	Coğrafi Konum (link)	https://g.co/kgs/WZvPt4G
Telefon Numarası:	0 (546) 414 02 63- 0 (414) 216 37 59	Faks Numarası:	
e- Posta Adresi:	755443@meb.k12.tr	Web adresi:	https://bilimanaokulu.meb.k12.tr/
Kurum Kodu:	755443	Öğretim Şekli:	İkili Eğitim



SUNUŞ

Planlama bireysel, örgütsel, yönetsel anlamda günümüzün olmazsa olmaz süreçlerinden biridir. Günümüz koşullarındaki hızlı değişime uyum sağlamak, karmaşıklık ve belirsizlik ortamında sorunlarla baş etmek için en etkili yöntem iyi ve etkin bir planlamanın yapılmasıdır. Türkiye’de stratejik planlama süreci resmi olarak 2003 yılında bu yana izlenmiş bir süreç olmasına rağmen stratejik planlama uygulamalarının ilk olarak temellerinin atıldığı ve uygulamalarının başladığı örgütler ise eğitim örgütleridir.

Biz de Bilim Anaokulu olarak eğitimde planlamanın öneminin bilince ve bu hususta eğitim programlarımız doğrultusunda okul öncesi eğitimin amaçların uygun olarak nitelikli bir eğitim vermekteyiz.

Emeği geçen herkese teşekkür ederim.

Ramazan YİĞİT

OKUL MÜDÜRÜ

İÇİNDEKİLER

1. GİRİŞ VE STRATEJİK PLANIN HAZIRLIK SÜRECİ

- 1.1. Strateji Geliştirme Kurulu ve Stratejik Plan Ekibi
- 1.2. Planlama Süreci

2. DURUM ANALİZİ

- 2.1. Kurumsal Tarihçe
- 2.2. Uygulanmakta Olan Planın Değerlendirilmesi
- 2.3. Mevzuat Analizi
- 2.4. Üst Politika Belgelerinin Analizi
- 2.5. Faaliyet Alanları ile Ürün ve Hizmetlerin Belirlenmesi
- 2.6. Paydaş Analizi
- 2.7. Kuruluş İçi Analiz

- 2.7.1. Teşkilat Yapısı
- 2.7.2. İnsan Kaynakları
- 2.7.3. Teknolojik Düzey
- 2.7.4. Mali Kaynaklar
- 2.7.5. İstatistik Veriler

2.8. Dış Çevre Analizi (Politik, Ekonomik, Sosyal, Teknolojik, Yasal ve Çevresel Çevre Analizi -PESTLE)

2.9. Güçlü ve Zayıf Yönler ile Fırsatlar ve Tehditler (GZFT) Analizi

2.10. Tespit ve İhtiyaçların Belirlenmesi

3. GELECEĞE BAKIŞ

- 3.1. Misyon
- 3.2. Vizyon
- 3.3. Temel Değerler

4. AMAÇ, HEDEF VE STRATEJİLERİN BELİRLENMESİ

- 4.1. Amaçlar
- 4.2. Hedefler
- 4.3. Performans Göstergeleri
- 4.4. Stratejilerin Belirlenmesi
- 4.5. Maliyetlendirme

5. İZLEME VE DEĞERLENDİRME

6. Tablo/Şekil/Grafikler/Ekler

1. BÖLÜM

GİRİŞ VE STRATEJİK PLANIN HAZIRLIK SÜRECİ

1.1. Strateji Geliştirme Kurulu ve Stratejik Plan Ekibi

Tablo 1. Strateji Geliştirme Kurulu ve Stratejik Plan Ekibi Tablosu

Strateji Geliştirme Kurulu Bilgileri		Stratejik Plan Ekibi Bilgileri	
Adı Soyadı	Ünvanı	Adı Soyadı	Ünvanı
Ramazan YİĞİT	Okul Müdürü	Fatma ERDOĞDU	Öğretmen
Mehmet Fatih KIDIK	Müdür Yardımcısı	Melike YÜCEL SEPETCİ	Öğretmen
Gülüzar EMEKSİZ	Öğretmen	Zeynep CERDİK	Veli/Yönetim Kurulu Üyesi
Ayşe EVREN	Okul Aile Birliği Başkanı	Salih BAŞBOĞA	Veli/Yönetim Kurulu Üyesi

2. BÖLÜM

DURUM ANALİZİ



2.1. Kurumsal Tarihçe

İl Milli Eğitim Müdürlüğü Tarafından 2009 yılı sonunda Bilim Anaokulu olarak yapımı tamamlanmıştır. 2009- 2010 Eğitim - Öğretim Yılı 1. Döneminde faaliyetlerine başlamıştır. Okulumuz Bilim İlkokulu bahçesinde 500 m² üzerine 3 kat olarak inşa edilmiştir(Okul içi 175 m²).Okulumuzun Bilim İlkokulu ile bağlantısı beton duvarlar ve kapılarla ayrılmıştır.

Okulumuzda 1 Okul Müdürü, 1 Müdür Yardımcısı, 6 kadrolu, 3 sözleşmeli, 3 ücretli öğretmen, 2 iş-kur(temizlik) geçici personel görev yapmaktadır. Okulumuzun kendine ait bir bahçesi mevcut olup ağaçlandırılmıştır.. Okulumuzun donanım, materyal ve bilişim sistemleri İhtiyacı MEB tarafından tamamlanmıştır.

Ayrıca okulumuz E- Twinning, Beyaz Bayrak, Beslenme Dostu Okul, Sıfır Atık, BİGEP ve Dilimizin Zenginlikleri Projelerini başarılı bir şekilde sürdürmektedir.

2.2 Uygulanmakta Olan Stratejik Planın Değerlendirilmesi

Uygulanmakta olan stratejik planın değerlendirilmesi, planın uygulanmış olan dönemine ilişkin hedef ve göstergeler bazında gerçekleşme düzeyi ile başarı ve başarısızlık nedenlerini içerir. Bu çalışmanın amacı; yeni stratejik planda yer alacak amaç, hedef ve performans göstergelerinin doğru bir çerçevede belirlenmesini temin etmektir. Bu çalışma için uygulanmakta olan stratejik planın izleme ve değerlendirme bölümünde detayları verilen stratejik plan izleme ile stratejik plan değerlendirme tablolarındanyararlanılır.

Uygulanmakta olan stratejik planın değerlendirilmesi sonucu hedef ve performans göstergelerinde hedeflenen sonuçlara ulaşılması durumunda;

- Mevcut çevre şartları, riskler ve üst politika belgelerinden gelen sorumluluklar dikkate alındığında söz konusu hedeflerin yeni planda yer alıp almaması hususu değerlendirilir.
- Stratejik planda amacın farklı açılardan iyileştirilmesi ihtiyacı bulunması durumunda yeni hedef ve performans göstergeleri belirlenir.

BİLİM ANAOKULU STRATEJİK PLAN DEĞERLENDİRME RAPORU

STRATEJİK AMAÇ 1	Butün bireylerin eğitim ve öğretime adil şartlar altında erişmesini ve yine eğitim öğretimini adil şartlar altında tamamlamasını sağlamak.						
STRATEJİK HEDEF 1.1	Plan dönemi sonuna kadar dezavantajlı gruplar başta olmak üzere, eğitim ve öğretimin her tür ve kademesinde katılım ve tamamlama oranlarını artırmak , uyum ve devamsızlık sorunlarını gidermektir.						
PERFORMANS GÖSTERGE	İZLEME					DEĞERLENDİRME	
Performans Göstergeleri	Faaliyetin Başlama ve Bitiş Tarihi	Faaliyetten Sorumlu Kurum/birim/kişi	Ölçme yöntemi ve raporlama süresi	Performans Göstergeleri	Faaliyetin durumu	Tamamlanmama nedeni	Öneriler
Kayıt bölgesinde yer alan öğrencilerin tespiti alan çalışması ile tespit edilecek	2019-2023	Okul idaresi ve öğretmenleri	Yılda bir	Alan taramaları yapıldı.	(X) Tamamlandı (..)Devam Ediyor (..) İptal Edildi	2019-2023 yılı çalışması tamamlandı.	
Okula yeni başlayan öğrencilere oryantasyon eğitimi verilecektir.	2019-2023	Öğretmenler	Yılda bir	Eylül ayları da oryantasyon eğitimi verildi	(X) Tamamlandı (..)Devam Ediyor (..) İptal Edildi	2019-2023 yılı çalışması tamamlandı.	
Devamsızlık yapan yabancı öğrencilerin velileri ile özel aylık toplantı ve görüşmeler yapılacaktır.	2019-2023	Okul idaresi, öğretmenleri ve veliler	Yılda bir	Aylık toplantılar yapıldı.	X) Tamamlandı (..)Devam Ediyor (..) İptal Edildi yapılacaktır.	2019-2023 yılı çalışması tamamlandı.	

STRATEJİK AMAÇ 2	Bütün bireylere ulusal ve uluslararası ölçütlerde bilgi, beceri, tutum ve davranışın kazandırılmasına; girişimci,yenilikçi,dil becerileri yüksek, iletişime ve öğrenmeye açık, özgüven ve sorumluluk sahibi sağlıklı ve mutlubireylerin yetişmesine imkân sağlamak.						
STRATEJİK HEDEF 2.1	Öğrenme kazanımlarını takip eden ve velileri de sürece dâhil eden bir yönetim anlayışı ile öğrencilerimizinakademik başarıları ve sosyal faaliyetlere etkin katılımı artırılacaktır.						
PERFORMANS GÖSTERGE	İZLEM					DEĞERLENDİRME	
Performans Göstergeleri	Faaliyetin Başlama ve Bitiş Tarihi	Faaliyetten Sorumlu Kurum/birim/kişi	Ölçme yöntemi ve raporlama süresi	Performans Göstergeleri	Faaliyetin durumu	Tamamlanmam anedeni	Öneriler
Okulumuzda bilimsel, kültürel, sanatsal,sportif ve toplum hizmeti alanlarında etkinliklere katılım oranı artırılacaktır	2019 2023	Tüm Paydaşlar	Yılda bir	Etkinlikler düzenlendi	(X)Devam Ediyor	pandemiden dolayı istenilen düzeye ulaşamadı.	
Çevre bilincinin artırılması çerçevesinde yapılan etkinliklere katılan öğrenciler ödüllendirilerek katılım oranımız artırılacaktır.	2019 2023	Tüm Paydaşlar	Yılda bir	Etkinlikler düzenlendi	X) Tamamlandı ()Devam Ediyor (..) İptal Edildi	pandemiden dolayı istenilen düzeye ulaşamadı	
Okul sağlığı ve hijyen konularında öğrencilerin, ailelerin ve çalışanların bilinçlendirilmesine yönelik faaliyetler yapılacaktır. Okulumuzun bu konulara ilişkin değerlendirmelere (Beyaz Bayrak, Beslenme Dostu Okul, Sıfır Atık Projesi vb.) katılmaları desteklenecektir.	2019 2023	Tüm Paydaşlar	Yılda bir	Beyaz Bayrak,Beslenme Dostu ,Sıfır Atık Projesi vb. projelerine başvuru yapılarak okulumuz belgelendirildi.	(X) Tamamlandı ()Devam Ediyor (..) İptal Edildi	2019-2023 yılı çalışması tamamlandı	

STRATEJİK AMAÇ 3	Beşerî, fizikî, malî ve teknolojik yapı ile yönetim ve organizasyon yapısını iyileştirerek, eğitime erişimi ve eğitimde kaliteyi artıracak etkin ve verimli bir kurumsal yapıyı tesis etmek.						
STRATEJİK HEDEF 2.1	Yönetim ve öğrenme etkinliklerinin izlenmesi, değerlendirilmesi ve geliştirilmesi amacıyla veriye dayalı yönetim yapısına geçilecektir.						
PERFORMANS GÖSTERGE	İZLEME					DEĞERLENDİRME	
Performans Göstergeleri	Faaliyetin Başlama ve Bitiş Tarihi	Faaliyetten Sorumlu Kurum/birim/kişi	Ölçme yöntemi ve raporlama süresi	Performans Göstergeleri	Faaliyetin durumu	Tamamlanmamış anedeni	Öneriler
Okulumuz Bilgi edinme Sistemlerinin aktif bir şekilde kullanılmasını sağlayacaktır	2019-2023	Okul idaresi ve öğretmenler	Yılda bir	Okul web sayfası, sosyal platform ve veli gruplarının olduğu iletişim platformları aktif olarak çalışmaktadır.	(X)Devam Ediyor	2019-2023 yılı çalışması tamamlandı.	
Okulumuzca bilgi edinme sistemleri vasıtasıyla bilgi istenilen konuların analizi yapılacak, sıklıkla talep edilen Bilgiler web sitemizde Yayınlanarak kamuoyu ile düzenli olarak paylaşılacaktır. Böylelikle mükerrer bilgi taleplerinin önüne geçilecektir	2019-2023	Okul idaresi	Yılda bir	Okul Web sayfası sürekli güncel tutulmaktadır.	(..) Tamamlandı (X)Devam Ediyor (..) İptal Edildi	2019-2023 yılı çalışması tamamlandı	

Öğretmenlerimizi nihtiyaç duyduğu bilgi, belge ve Dokümanlara hızlı bir Şekilde erişim sağlayabilmesi amacıyla doküman ve veri yönetim merkezi oluşturulması Desteklenecektir.	2019 2023	Okul idaresi	Yılda bir	Dys sistemiz okulumuzda aktif olarak kullanılmaktadır ..	(..) Tamamlandı (X)Devam Ediyor (..) İptal Edildi	2019-2023 yılı çalışması tamamlandı	
--	--------------	--------------	-----------	---	---	-------------------------------------	--

2.3 Yasal Yükümlülükler ve Mevzuat Analizi

2.2. MEVZUAT ANALİZİ

KANUN			
Tarih	Sayı	No	Adı
23/07/1965	12056	657	Devlet Memurları Kanunu
24/10/2003	25269	4982	Bilgi Edinme Hakkı Kanunu

YÖNETMELİK		
Yayımlandığı Resmi Gazete/Tebliğler Dergisi		Adı
Tarih	Sayı	
12/10/2013	28793	Milli Eğitim Bakanlığı Personelinin Görevde Yükselme, Unvan Değişikliği ve Yer Değiştirme Suretiyle Atanması Hakkında Yönetmelik

YÖNERGE		
Yayın		Adı
Tarih	Sayı	
25/10/2013	3087071	Milli Eğitim Bakanlığı Ortaöğretim Kurumlarına Geçiş Yönergesi

2.4 Üst Politika Belgeleri Analizi

Belgeleri Analizi Tablosu

2SIRA NO	REFERANS KAYNAĞININ ADI
1	10. Kalkınma Planı
2	TÜBİTAK Vizyon 2023 Eğitim ve İnsan Kaynakları Sonuç Raporu ve Strateji Belgesi
3	5018 yılı Kamu Mali Yönetimi ve Kontrol Kanunu
4	Kamu İdarelerinde Stratejik Planlamaya İlişkin Usul ve Esaslar Hakkında Yönetmelik
5	Devlet Planlama Teşkilatı Kamu İdareleri İçin Stratejik Planlama Kılavuzu (2006)
6	Milli Eğitim Bakanlığı 2024-2028 Stratejik Plan Hazırlık Programı
7	Milli Eğitim Bakanlığı Stratejik Plan Durum Analizi Raporu
8	61. Hükümet Programı
9	61. Hükümet Eylem Planı
10	Milli Eğitim Bakanlığı Strateji Geliştirme Başkanlığının 2013/26 Nolu Genelgesi

2.5 Faaliyet Alanları ile Ürün/Hizmetlerin Belirlenmesi

BİLİM ANAOKULU FAALİYET ALANLARI

A-FAALİYET ALANI: EĞİTİM	B-FAALİYET ALANI: YÖNETİM İŞLERİ
<p style="text-align: center;">Hizmet-1 Rehberlik Hizmetleri</p> <ul style="list-style-type: none">➤ Öğrenci rehberlik hizmetleri➤ Öğretmen rehberlik hizmetleri➤ Veli rehberlik hizmetleri	<p style="text-align: center;">Hizmet-1 Öğrenci işleri hizmeti</p> <ul style="list-style-type: none">➤ Öğrenci kayıt, kabul ve devam işleri➤ Öğrenci başarısının değerlendirilmesi➤ Rehberlik➤ Öğrenci davranışlarının değerlendirilmesi➤ Öğrenim belgesi düzenleme işleri
<p style="text-align: center;">Hizmet-2 Sosyal-Kültürel Etkinlikler</p> <ul style="list-style-type: none">➤ Öğrenci sağlığı ve güvenliği eğitimleri➤ Kulüp çalışmaları➤ Okul-Çevre ilişkileri➤ Toplum hizmetleri	<p style="text-align: center;">Hizmet-2 Öğretmen işleri hizmeti</p> <ul style="list-style-type: none">➤ Derece terfi➤ Hizmet içi eğitim➤ Özlük hakları
C-FAALİYET ALANI: ÖĞRETİM	
Hizmet-1 Müfredatın işlenmesi	

BİLİM ANAOKULU FAALİYET ALANLARI

SIRA NO	FAALİYETLER	FAALİYETLERİN DAYANDIĞI MEVZUAT	AYRILAN MALİ KAYNAK	MEVCUT İNSAN KAYNAĞI	DEĞERLENDİRME
1	EĞİTİM	Okul Öncesi Kurum Yönetmeliği	Yeterli	Yeterli	Güçlendirilmeli
2	YÖNETİM	Okul Öncesi Kurum Yönetmeliği Devlet Memurları Kanunu	Yeterli	Yeterli	Aynı Kalmalı
3	ÖĞRETİM	Okul Öncesi Kurum Yönetmeliği	Yeterli	Yeterli	Güçlendirilmeli

2.6 Okul/Kurum İçi Analiz PAYDAŞANALİZİ

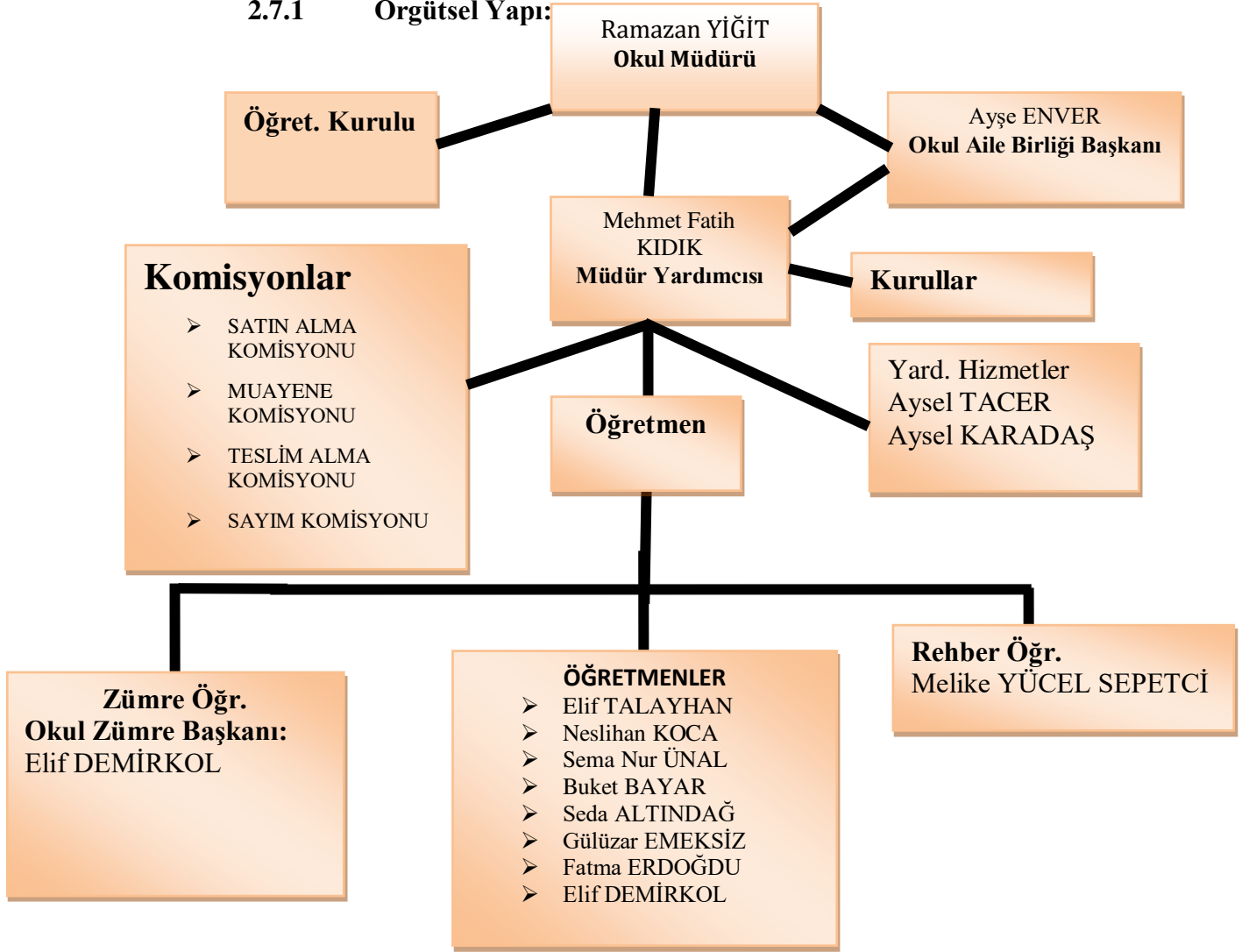
İÇ PAYDAŞLAR	DIŞ PAYDAŞLAR
Okul Yönetimi	Kaymakamlık
Öğretmenler	İlçe Milli Eğitim Müdürlüğü
Öğrenciler	Muhtar
Okul Aile Birliği	Mezunlar
Veliler	Diğer Eğitim Kurumları

Paydaş Analizi
Matrisi

PAYDAŞLAR	İÇ PAYDAŞ	DIŞ PAYDAŞ	HİZMET ALAN	NEDEN PAYDAŞ	Paydaşın Kurum Faaliyetlerini Etkileme Derecesi	Paydaşın Taleplerine Verilen Önem	Sonuç
					Tam 5" "Çok 4", "Orta 3", "Az 2", "Hiç 1"		
					1,2,3 İzle 4,5 Bilgilendir	1,2,3 Gözet 4,5 Birlikte Çalış	
İlçe Milli Eğitim Müdürlüğü		X		Amaçlarımıza Ulaşmada Destek İçin İş birliği İçinde Olmamız Gereken Kurum	5	5	Bilgilendir, Birlikte çalış
Veliler	X		X	Doğrudan ve Dolaylı Hizmet Alan	4	4	Bilgilendir, Birlikte çalış
Okul Aile Birliği	X		X	Amaçlarımıza Ulaşmada Destek İçin İş birliği İçinde Olmamız Gereken Kurum	5	5	Bilgilendir, Birlikte çalış
Öğrenciler	X		X	Varoluş sebebimiz	5	5	Bilgilendir, Birlikte Çalış
Mahalle Muhtarı		X	X	Amaçlarımıza Ulaşmada Destek İçin İş birliği İçinde Olmamız Gereken Kurum	1	2	İzle, Gözet
Diğer Eğitim Kurumları		X	X	Amaçlarımıza Ulaşmada Destek İçin İş birliği İçinde Olmamız Gereken Kurum	2	4	İzle, Birlikte Çalış

2.7 KURUM İÇİ ANALİZ

2.7.1 Örgütsel Yapı:



2.7.2. İnsan Kaynakları

İnsan Kaynakları 2024Yılı Kurumdaki Mevcut Yönetici Sayısı:

Sıra No	Görevi	Erkek	Kadın	Toplam
1	Okul Müdürü	1	0	1
2	Müdür Yrd.	1	0	1

Kurum Yöneticilerinin Eğitim Durumu:

Eğitim Düzeyi	2024 Yılı İtibari İle	
	Kişi Sayısı	%
Ön Lisans	0	0
Lisans	1	50
Yüksek Lisans	1	50

Kurum Yöneticilerinin Yaş İtibari ile dağılımı:

Yaş Düzeyleri	2024 Yılı İtibari İle	
	Kişi Sayısı	%
20-30		0
30-40	2	100
40+...		

2024 Yılı Kurumdaki Mevcut Öğretmen Sayısı:

Sıra No	Branşı	Erkek	Kadın	Toplam
1	Rehber Öğretmeni	0	1	1
2	Okul Öncesi Öğretmeni	0	11	8
3	Branş Öğretmenleri	0	0	0
TOPLAM		0		11

Öğretmenlerin Yaş İtibari ile Dağılımı:

Yaş Düzeyleri	Kişi Sayısı
20-30	7
30-40	4
40+...	0

Öğretmenlerin Hizmet Süreleri:

Hizmet Süreleri	Kişi Sayısı
1-3 Yıl	8
4-6 Yıl	2
7-10 Yıl	1
11-15 Yıl	0
16+.....üzeri	0

2024 Yılı Kurumdaki Mevcut Hizmetli/ Memur Sayısı:

Sıra No	Görevi	Erkek	Kadın	Toplam
1	Memur	0	0	0
2	Hizmetli	0	0	0
3	Sözleşmeli İşçi	0	2	2

Çalışanların Görev Dağılımı

S.NO	UNVAN	GÖREVLERİ
1	Okul Müdürü	Okul müdürü; 1- Kanun, tüzük, yönetmelik, yönerge, program ve emirlere uygun olarak görevlerini yürütmeye, 2- Okulu düzene koyar Denetler. 3- Okulun amaçlarına uygun olarak yönetilmesinden, değerlendirilmesinden ve geliştirmesinden sorumludur. 4- Okul müdürü, görev tanımında belirtilen diğer görevleri de yapar.
2	Müdür Yardımcısı	1- Ders dağıtım çizelgelerini – müdür başyardımcısı ile beraber zamanında hazırlayarak – ilgili makamlara gönderilmesini sağlamak 2- Yazı ve kayıt işlerinin düzenli yürütülmesini sağlayıp istatistik çizelgelerini günü gününe hazırlamak 3- Şube Öğretmenler Kurulu çalışmalarını takip etmek 4- Zümre Öğretmenler Kurulu çalışmalarını planlamak ve yürütmek 5- Sınıf defterleri, planlarını inceleyerek gerekli yerleri imzalamak 6- Öğrencilerin kayır, devam takip iş ve işlemlerini yapmak. 7- E-Okul üzerinde öğrenci bilgilerinin kaydını ve kontrolünü sağlamak. 8- Yazı ve Eser inceleme komisyonuna başkanlık etmek. 9- Okul – Aile Birliği iş ve işlemlerini takip etmek. 10- Karneleri Hazırlamak. 11- Sosyal Kulüp Faaliyetlerini yürütmek, kurula başkanlık yapmak. 12- Nöbetiniz esnasında ve diğer zamanlarda okulun bütün birimlerinin temiz olmasını sağlamak 13- Toplam Kalite ve Yönetim Ekibine başkanlık etmek 14- Okul Gelişim ve Yönetim Ekibine başkanlık etmek 15- Nöbetiniz esnasında günlük temizlik kontrollerini yapmak, çizelgelerini imzalamak 16- Okul Müdürünün vereceği diğer görevleri yapmak 17- Yaptığı bütün işlerde müdüre karşı sorumludur.
3	Öğretmenler	1. Öğretmenler, kendilerine verilen sınıfın veya şubenin derslerini, programda belirtilen esaslara göre plânlamak, okutmak, bunlarla ilgili uygulama ve deneyleri yapmak, ders dışında okulun eğitim-öğretim ve yönetim işlerine etkin bir biçimde katılmak ve bu konularda kanun, yönetmelik ve emirlerde belirtilen görevleri

Okul

		<p>yerine getirmekle yükümlüdür</p> <ol style="list-style-type: none">2. İlköğretim okullarının 4 üncü ve 5 inci sınıflarında özel bilgi, beceri ve yetenek isteyen; beden eğitimi, müzik, görsel sanatlar, din kültürü ve ahlâk bilgisi, yabancı dil ve bilgisayar dersleri branş öğretmenlerince okutulur.3. Derslerini branş öğretmeni okutan sınıf öğretmeni, bu ders saatlerinde yönetimce verilen eğitim-öğretim görevlerini yapar.4. Okulun bina ve tesisleri ile öğrenci mevcudu, yatılı-gündüzlü, normal veya ikili öğretim gibi durumları göz önünde bulundurularak okul müdürlüğünce düzenlenen nöbet çizelgesine göre öğretmenlerin, normal öğretim yapan okullarda gün süresince, ikili öğretim yapan okullarda ise kendi devresinde nöbet tutmaları sağlanır.5. Yönetici ve öğretmenler; Resmî Gazete, Tebliğler Dergisi, genelge ve duyurulardan elektronik ortamda yayımlananları Bakanlığın web sayfasından takip eder.6. Elektronik ortamda yayımlanmayanları ise okur, ilgili yeri imzalar ve uygularlar.9. Öğretmenler dersleri ile ilgili araç-gereç, laboratuvar ve işliklerdeki eşyayı, okul kütüphanesindeki kitapları korur ve iyi kullanılmasını sağlarlar.
4	Yardımcı Personel	<ol style="list-style-type: none">1. Okul binası, atölye ve tesisler ile okul eşyalarının temizliğini yapmak.2. Isıtma, sıhhi ve elektrik tesislerinin işletme, bakım, koruma ve basit onarımlarını yapmak.3. Okula gelen çeşitli malzeme, araç ve gereci gerekli yerlere taşımak ve yerleştirmek.4. Okulun badana, boya ve benzeri işlerini yapmak.5. Okulun posta ve evrak dağıtım işini okul içinde ve dışında yürütmek.6. Mutfak işlerinde yardımcı olmak.7. Okul bahçesinin temizlik, bakım ve diğer hizmetlerini yapmak.8. Okul idarecisi ve öğretmenlerinin verecekleri, hizmet ile ilgili diğer işleri yapmak.9. (Hizmetliler bu görevlerini okul idaresince yapılacak bir programa göre yerine getirirler.)

.....

REHBERLİK HİZMETLERİ

Mevcut Kapasite				Mevcut Kapasite Kullanımı ve Performans					
Psikolojik Danışman Norm Sayısı	Görev Yapan Psikolojik Danışman Sayısı	İhtiyaç Duyulan Psikolojik Danışman Sayısı	Görüşme Odası Sayısı	Danışmanlık Hizmeti Alan			Rehberlik Hizmetleri İle İlgili Düzenlenen Eğitim/Paylaşım Toplantısı Vb. Faaliyet Sayısı		
				Öğrenci Sayısı	Öğretmen Sayısı	Veli Sayısı	Öğretmenlere Yönelik	Öğrencilere Yönelik	Velilere Yönelik
1	1	1	1	229	11	267	4	5	4

2.7.3. Teknolojik Düzey

Okulun Teknolojik Altyapısı:

Araç-Gereçler	2021	2022	2023	İhtiyaç
Bilgisayar	3	3	4	1
Yazıcı	1	1	1	0
Tarayıcı	1	1	2	0
Projeksiyon	0	0	1	0
Fotoğraf makinesi	0	0	0	0
Kamera	8	8	18	0
Fotokopi makinesi	1	1	2	0

Okulun Fiziki Altyapısı:

Fiziki Mekân	Var	Yok	Adedi	İhtiyaç
Öğretmen Çalışma Odası		X		1
Ekipman Odası		X		1
Kütüphane		X		0
Rehberlik Servisi	X		1	0
Resim Odası		X	0	0
Müzik Odası		X	0	0
Çok Amaçlı Salon		X		1
Yemekhane		X		1
Spor Salonu		X		1
Arşiv	X		1	0

2.7.4. Mali Kaynaklar

Tablo 17. Kaynak Tablosu

Kaynaklar	2024	2025	2026	2027	2028
Genel Bütçe	80000	100000	120000	140000	180000
Okul Aile Birliđi	20000	30000	35000	40000	45000
Dıř Kaynak/Projeler	0	20.000	30.000	40.000	50.000
Diđer	0	0	0	0	0
TOPLAM	100000	150000	185000	220000	275000

Tablo 18. Gelir-Gider Tablosu

YILLAR	2021		2022		2023	
	GELİR	GİDER	GELİR	GİDER	GELİR	GİDER
Temizlik	8515TL	4.500	150.000 TL	20.000	163.886,0 0TL	23.386,00
Küçük Onarım				40.000		80000
Bilgisayar Harcamaları		1.750		17.000		
Büro Makinaları Harcamaları						29763,00
Sosyal Faaliyetler						
Oyuncak Alımı				21.000,00		
Kırtasiye		2.265		20.000		40.500,00
Donatım				32.000		20.000
GENEL		8.515,00		150.000,00		163.886,00

2.7.5. İstatistik Veriler

Karşılaştırmalı Öğretmen/Öğrenci Durumu (2023-2024)

ÖĞRETMEN	ÖĞRENCİ		OKUL
Toplam öğretmen sayısı	Öğrenci sayısı		Öğretmen başına düşen öğrenci sayısı
	Kız	Erkek	
11	107	122	20,81

Öğrenci Sayısına İlişkin Bilgiler						
	2022		2023		2024	
	Kız	Erkek	Kız	Erkek	Kız	Erkek
Öğrenci Sayısı	98	104	100	105	107	122
Toplam Öğrenci Sayısı	202		205		229	
Yıllara Göre Ortalama Sınıf Mevcutları			Yıllara Göre Öğretmen Başına Düşen Öğrenci Sayısı			
2022	2023	2024	2025	2026	2027	
16	17	21	0	0	0	

Yerleşim Alanı ve Derslikler

Yerleşim		
Toplam Alan (m ²)	Bina Alanı (m ²)	Bahçe alanı (m ²)
725(m ²)	175(m ²)	550(m ²)
Sosyal Alanlar		
Tesisin adı	Kapasitesi (Kişi Sayısı)	Alanı
Kantin	-	-
Yemekhane	-	-
Toplantı Salonu	-	-
Konferans Salonu	-	-
Seminer Salonu	-	-

2.8 Çevre Analizi (PESTLE)

Tablo 20. PESTLE Analiz Tablosu

Politik-Yasal etkenler	Ekonomik etkenler
<ul style="list-style-type: none">➤ Okulumuz, Milli Eğitim Bakanlığı politikaları ve Milli Eğitim Bakanlığı➤ 2024–2028 stratejik planlama faaliyetleri ışığında eğitim-öğretim faaliyetlerine devam etmektedir.➤ Öğrencilerini eğitimin merkezine koyan bir yaklaşım sergileyen okulumuz, öğrencilerin yeniliklere açık ve yeniliklerden haberdar, gelişim odaklı olmasını sağlayıcı, önleyici çalışmalarla, risklerden koruyucu politikalar uygulayarak yasal sorumluluklarını en iyi şekilde yerine getirmek için çalışmaktadır.	<ul style="list-style-type: none">➤ Okulumuzun bulunduğu çevre sürekli göç veren bir bölge olduğu için, genel bağlamda ailelerimizin sosyoekonomik düzeyleri düşük seviyelerdedir.➤ Bu açıdan bakıldığı zaman, ailelerin okulun maddi kaynaklarına çok fazla katkısı olmamaktadır.➤ Belli dönemlerde bakanlığın göndermiş olduğu ödeneklerle okulumuzun eksikleri giderilmeye çalışılmaktadır
Sosyokültürel etkenler	Teknolojik etkenler
<ul style="list-style-type: none">➤ Okulumuzun bulunduğu çevre sosyo ekonomik durumu düşük ailelerden oluşmakta olup mevsimlik göç vermektedir.➤ Budurum beraberinde uyum problemlerini de getirmektedir.	<ul style="list-style-type: none">➤ Kurumumuzda idarede dışında bilgisayar bulunmamakta olup,okuldaki projeksiin aleti ile sınıflarda etkinlikler yapılabilmekte.➤ Günümüzde hemen hemen her evde bir bilgisayar vardır. Ancak okulumuzun bulunduğu bölgede mevsimlik işçi olarak çalışan ailelerin fazla olması ekonomik düzeyini ortaya koymaktadır.➤ Bu durum öğrencilerimizin teknolojiyi tanıma ve kullanma açısından yetersiz kalmalarına neden olmaktadır.
Çevresel Etkenler	
<ul style="list-style-type: none">➤ Çocukların, gelişimlerinde olumsuz sonuçlara neden olan GDO'lu besinlerin tüketimi çeşitli sağlık sorunlarına ve bağışıklığın düşük olmasına neden olmakta.➤ Son zamanlarda meydana gelen doğal afetler öğrenci ,öğretmen ve velilerde kaygılara yol açmakta.	

2.9 GZFT Analizi(GZFT)

Tablo 21. GZFT Listesi

Güçlü Yönler	Zayıf Yönler
<ol style="list-style-type: none">Okul idareci ve öğretmenlerinin genç dinamik ve idealist olmaları. Takım ruhu ile demokratik ortamda çalışmalarıOkul vizyonunun ve misyonunun belirlenmiş olması.Kendini geliştiren ,gelişime açık ve teknolojiyi kullanan öğretmenin olmasıSınıf mevcutlarının uygun olması.Bireylerin ilgi ve ihtiyaçlarına cevap verebilecek bir okul olmasıKayıtlarda beş yaş çocuklara öncelik verilmesi.Özel eğitime ihtiyaç duyan çocuklara gerekli yönlendirmelerin yapılmasıÇalışanlar arasında iletişimin güçlü olması.Okul bahçesi olması.Okul öncesi eğitime uygun bina	<ol style="list-style-type: none">Öğrencilerin mevsimlik işçi olarak il içine ya da il dışına gitmek zorunda kalması,Ailelerin çoğunda eğitim eksikliği, öğrenci ve okula karşı aldırılmaz ,umursamaz tutumların olmasıOkulun gelirinin olmaması.Velilerin yapılan toplantılara katılımının azlığıÖğrencilerin, eğitim-öğretim ile ilgili ihtiyaçlarının karşılanabileceği alanlar az olmasıSpor salonunun olmamasıÖğretmenler Odası bulunmaması.Yardımcı personel pozisyonundaki çalışanların kadrolarının olmamasıEski bir okul binası olması nedeniyle tadilatlar, onarım ve bakım gerekliliği

Fırsatlar	Tehditler
<ol style="list-style-type: none">Yerel yönetimlerin okulumuza katkılarıDiğer okul ve kurumlarla iletişimin güçlü olmasıÖğrenci-öğretmen iletişiminin güçlü ve sağlıklı olmasıGelişen teknolojinin okulumuzda eğitim alanında kullanılıyor olmasıOkulun genç dinamik öğretmenlere sahip olmasıEğitimde fırsat eşitliğine yönelik alınan tedbirlerin her geçen gün daha artırılması hususundaki çabalarSıfır Atık Projesi uygulamalarının çoğalması.	<ol style="list-style-type: none">Bölgenin sürekli olarak göç vermesiÖğrencilerin nisan ortalarından başlayıp kasım sonlarına kadar eğitim öğretimden uzak kalmalarıGelir düzeyinin düşük olmasıKanun ve MEB mevzuatının sık değişmesiÖğrenci ve ailelerin eğitim öğretim hizmetleri hakkında az bilgiye sahip olmaları.Kişiler arasındaki sosyo-ekonomik eşitsizlikler.Toplumda kitap okuma, spor yapma, sanatsal ve kültürel faaliyetlerde bulunma alışkanlığının yetersiz olması.Bakanlık bütçesinin okul ve kurumların ihtiyaçlarını karşılayacak düzeyde olmaması

2.10 Tespit ve İhtiyaçların Belirlenmesi

Tablo 23. Tespit ve İhtiyaçları Belirlenmesi

Durum Analizi Aşamaları	Tespitler	İhtiyaçlar
Uygulanmakta Olan Stratejik Planın Değerlendirilmesi	İzleme ve değerlendirme çalışmalarında eksiklikler saptanmıştır.	İzleme ve değerlendirme için etkin bir sistem kurulması
Paydaş Analizi	Aileler ile iletişim ve iş birliği yetersizdir.	Aileler ile ilişkileri güçlendirecek bir ekosistemin kurulması
Okul İçi Analiz	Öğrencilerin öğrenme stilleri arasında en yüksek yüzde (%80) sosyal öğrenmedir.	İş birlikçi öğretim tekniklerine ağırlık verilmesi

3. BÖLÜM

GELECEĞE BAKIŞ

3.1 MİSYONUMUZ

Kurumumuzun misyonu, okul öncesi eğitimin temel ilkelerine uygun olarak çocukların, beden, zihin ve duygu gelişimini sağlamak, onları ilkokula hazırlamak, Türkçeyi doğru ve güzel konuşmalarını sağlamak, bireysel farklılıklarını göz önünde bulundurarak onların yaratıcı ve estetik duygularını geliştirmek, sevgi, saygı, sorumluluk, hoşgörü, yardımlaşma gibi sosyal davranışları kazandırmak, kendini tanıyan, sorunlara çok yönlü bakabilen, araştırarak, sorgulayarak, üreterek, yaparak ve yaşayarak öğrenen, milli ve manevi değerlerine sahip çocuklar yetiştirmektir.

3.2 VİZYONUMUZ

Okul öncesi eğitim alanının hedef ve amaçları doğrultusunda okul öncesi dönem çocuklarının gelişim düzeyleri, öğrenme hızları, ilgi alanları ve ihtiyaçları dikkate alınarak ve aileler ile işbirliği içerisinde yaşam boyu öğrenmeyi destekleyecek şekilde eğitim ortamı oluşturularak yaratıcı ve estetik duygulara sahip, kendini ifade edebilen, çevreye duyarlı, araştıran, özgüveni yüksek bireyler yetiştirmektir. Ayrıca, gelişen-değişen dünyaya ayak uyduran, geleceğe güvenle bakan, yeniliklere açık olan, öz kültürünü tanıyan, koruyan ve tercih edilen bir kurum olmaktır.

3.3 Temel Değerler

Temel Değerlerimiz

- ✓ Öğrenci merkezli etkili bir okul anlayışı,
- ✓ Öğrenmeyi öğrenmenin, bilgi toplumunda yaşamının bir gereği olduğuna inanılır.
- ✓ Öğrencilere, bilginin yeni bilgi üretmek için bir araç olduğu düşüncesi kazandırılır.
- ✓ Öğrencilere, topluma kolay ve sağlıklı uyum sağlayabilen sosyo-kültürel ve ekonomik kalkınmayı destekleyici davranışlar verilir.
- ✓ Aile, ulus, yurt sevgisi gelişmiş, milli kültür değerlerini benimsemiş, milli birlik ve beraberlik ruhuna sahip öğrenciler olarak yetiştirilir.
- ✓ Beden, zihin, ruh ve duygu yönlerinden dengeli ve sağlıklı bir kişiliğe, hür ve bilimsel düşünme gücüne, geniş bir dünya görüşüne sahip, topluma karşı sorumluluk duyan kişiler olarak yetiştirilir.
- ✓ Öğrencilerde çevre koruma bilinci gelişmiş, doğal güzelliklere ve sanat eserlerine karşı ilgi ve hayranlık uyandırılır.
- ✓ Öğrencilerin topluma uyumlu, kendilerini değerli bir insan olarak hissetmelerini, kapasitelerine güvenmelerini ve farklılıklarına değer vermelerini özümsemiş bireyler olmaları sağlanır.
- ✓ Toplam Kalite Yönetimi anlayışı ile sorunların üstesinden gelindiği, ben yerine biz anlayışının etkin olduğu güvenli bir ortamın gereğine inanılır.

4. BÖLÜM

AMAÇ HEDEF VE STRATEJİLERİN BELİRLENMESİ

Tablo 24. Amaç, Hedef, Gösterge ve Stratejilere İlişkin Kart Şablonu

Amaç 1	A1 Okul Öncesi Eğitim Kurumlarının, eğitimin temel ilkeleri doğrultusunda niteliğini arttırmak amacıyla kurumsal kapasite geliştirilecektir.
Hedef 1.1	H1.2 Eğitim ve öğretimin sağlıklı ve güvenli bir ortamda gerçekleştirilmesi için okul sağlığı ve güvenliği geliştirilecektir.

Performans Göstergeleri	Hedefe Etkisi*	Başlangıç Değeri**	1. Yıl	2. Yıl	3. yıl	4. Yıl	5. Yıl	İzleme Sıklığı	Rapor Sıklığı
PG 1.1.1 Teknoloji bağımlılığıyla mücadele ile ilgili konularda eğitim alan öğretmen sayısı	%60	%30	%50	%70	%80	%90	%100	Yılda 2 defa	Yılda 1 defa
PG 1.1.2 Hijyen, gıda güvenliği, bulaşıcı hastalıklar ile ilgili konularda eğitim alan öğretmen sayısı	%40	%40	%60	%70	%80	%90	%100	Yılda 2 defa	Yılda 1 defa
Koordinatör Birim	Okul/kurumun idaresi, rehberlik servisi								
İş birliği Yapılacak Birimler	Resmi kurum ve STK lar								
Riskler	1.Öğretmen sirkülasyonu 2.Doğan öğretmen ihtiyacı								
Stratejiler	S1 Eğitim ortamları iş sağlığı ve güvenliği yönergesine uygun hâle getirilecektir. S2 Öğrenci, öğretmen ve velilerde farkındalık oluşturmak için bağımlılıkla mücadele, akran zorbalığı, siber zorbalık, sağlıklı beslenme ve obezite, hijyen, bulaşıcı hastalıklar ve gıda güvenliği gibi konularda alan uzmanları ile iş birliğinde eğitimler düzenlenecektir.								
Maliyet Tahmini	845 TL								
Tespitler	1.Gelişen teknolojiyle beraber bağımlılığın artması 2.Dünya genelinde salgın hastalıklarda artışın olması								
İhtiyaçlar	1 .Öğretmenlerin teknoloji bağımlılığı ve hijyen, gıda güvenliği, bulaşıcı hastalıklar ile ilgili konularda eğitim alarak okul niteliğini arttıracak faaliyetlerde bulunma. 2.Okul veli işbirliği ile hedefi gerçekleştirmek.								

Tablo 24. Amaç, Hedef, Gösterge ve Stratejilere İlişkin Kart Şablonu

Amaç 2	A2 Okul öncesi eğitim kurumlarının, eğitimin temel ilkeleri doğrultusunda niteliğini arttırmak amacıyla kurumsal kapasite geliştirilecektir.
Hedef 1.1	H.1.1 Okul öncesi eğitim kurumlarında fiziki mekânların okulun ihtiyaç ve hedefleri doğrultusunda iyileştirilmesi sağlanacaktır.

Performans Göstergeleri	Hedefe Etkisi*	Başlangıç Değeri**	1. Yıl	2. Yıl	3. yıl	4. Yıl	5. Yıl	İzleme Sıklığı	Rapor Sıklığı
PG 1.1 Okulda/kurumda iyileştirilen fiziki mekân sayısı.	%75	2	3	3	4	4	5	Yılda 2 defa	Yılda 1 defa
PG 1.5 Okulda düzenleme yapılan atölye sayısı	%35	1	1	1	1	1	1	Yılda 2 defa	Yılda 1 defa
Koordinatör Birim	Okul/kurumun idaresi, Okul aile birliği								
İş birliği Yapılacak Birimler	Resmi kurum ve STK lar								
Riskler	1.Veli desteğinin yeterince sağlanaması 2.Resmi kurum ve STK ların desteğinin yeterli düzeyde olmaması.								
Stratejiler	S1. Fiziki mekânların (derslikler, spor salonu, kütüphaneler, atölyeler, açık hava oyun alanları vb.) iyileştirilmesi için kamu idareleri, belediyeler ve hayırseverlerle vb. iş birlikleri yapılacaktır. S2. Okul öncesi eğitimde okul-aile iş birliği, farkındalık geliştirme, bilgilendirme çalışmaları yapılacaktır. S3. Okulun eksiklikleri yerinde tespit edilerek zamanında ödenek talebinde bulunulacaktır. S4. Okul, aile ve çevre iş birliği yapılarak fiziki mekânlar iyileştirilecektir.								
Maliyet Tahmini	66.827,00 TL								
Tespitler	1.Fiziki mekanları aktif kullanılmasından dolayı oluşan hasarlar 2.Fiziki mekan zenginliğinin eğitime olumlu katkıları								

Tablo 24. Amaç, Hedef, Gösterge ve Stratejilere İlişkin Kart Şablonu

Amaç 3	A3 Öğrencilerin kaliteli eğitime erişimleri fırsat eşitliği temelinde artırılarak tüm gelişim alanlarını kapsayacak şekilde çok yönlü gelişimleri sağlanacaktır
Hedef 1.1	H1 Okul öncesi eğitiminin niteliği artırılacaktır..

Performans Göstergeleri	Hedefe Etkisi*	Başlangıç Değeri**	1. Yıl	2. Yıl	3. yıl	4. Yıl	5. Yıl	İzleme Sıklığı	Rapor Sıklığı
PG 1.1 e-Portfolyo hazırlanan çocuk oranı (%)	%20	%70	%80	%90	%100	%100	%100	Yılda 2 defa	Yılda 1 defa
PG 1.3 Eğitsel değerlendirme ve tanılama hakkında bilgilendirme yapılan veli sayısı	%20	%90	120	150	180	200	200	Yılda 2 defa	Yılda 1 defa
PG 1.4 Eğitsel değerlendirme ve tanılama hakkında bilgilendirme yapılan öğretmen oranı (%)	%60	%40	%50	%60	%70	%90	%100	Yılda 2 defa	Yılda 1 defa
Koordinatör Birim	Okul/kurumun idaresi, rehberlik servisi								
İş birliği Yapılacak Birimler	Resmi kurumlar								
Riskler	1.Öğrenci devamsızlığı 2.Veli ilgisizliği								
Stratejiler	S1 Bakanlıkça hazırlanan e-Portfolyo sistemine her çocuk için veri girişi gerçekleştirilecektir. S2 Okul öncesi eğitimde okul-aile iş birliği geliştirilecektir. S3 Eğitsel değerlendirme ve tanılama sürecine yönelik olarak velilere yönelik bilgilendirme çalışmaları yapılması sağlanacaktır.								
Maliyet Tahmini	147 TL								
Tespitler	1.Portfolyoların eğitimde sürece yönelik bilgi veren, çocukların gelişimlerini takip edebilmeyi sağlayan değerlendirmeler içerdiğinden dolayı öneminin benimsenmesi 2.Eğitsel tanı ile çocuğun ihtiyaç duyduğu eğitim alanının belirlenmesiyle çocuğun gelişimine katkı sağlamak.								

Tablo 25. Tahmini Maliyet Tablosu

	2024	2025	2026	2027	2028	Toplam Maliyet
Amaç 1						
Hedef 1.1	138 TL	152 TL	167 TL	184 TL	203 TL	845 TL
Amaç 2						
Hedef 2.1	10.946 TL	12.041 TL	13.245 TL	14.569 TL	16.026 TL	66.827 TL
Amaç 3						
Hedef 3.1	24 TL	26 TL	29 TL	32 TL	35 TL	147 TL
TOPLAM	11.108 TL	12.219 TL	13.441 TL	14.785 TL	16.264 TL	67.819 TL

5. BÖLÜM

İZLEME VE DEĞERLENDİRME

Tablo 26: İzleme ve Değerlendirme Şablonu

2024-2025 Eğitim Öğretim Yılı Stratejik Plan İzleme ve Değerlendirme Tablosu					
A1	A1 Okul Öncesi Eğitim Kurumlarının, eğitimin temel ilkeleri doğrultusunda niteliğini arttırmak amacıyla kurumsal kapasite geliştirilecektir.				
H1.1	H1.2 Eğitim ve öğretimin sağlıklı ve güvenli bir ortamda gerçekleştirilmesi için okul sağlığı ve güvenliği geliştirilecektir.				
Hedef 1.1 Performansı	% 88*				
Sorumlu Birim	Okul/kurumun idaresi, rehberlik servisi				
Performans Göstergesi	Hedefe Etkisi (%)	Plan Dönemi Başlangıç Değeri *(A)	İzleme Dönemindeki Yıl Sonu Hedeflenen Değer (B)	İzleme Dönemindeki Gerçekleşme Değeri (C)	Performans (%) (C-A)/(B-A)
PG 1.1.1 Teknoloji bağımlılığıyla mücadele ile ilgili konularda eğitim alan öğretmen sayısı	%70	%40	%45	%50	
PG 1.1.2 Hijyen, gıda güvenliği, bulaşıcı hastalıklar ile ilgili konularda eğitim alan öğretmen sayısı	%30	%40	%50	%55	
Hedefe İlişkin Değerlendirmeler					

* 2024-2028 dönemini kapsayan stratejik plan için 2023 yılsonu değeridir.

**Her yılın ilk altı ayında, ilgili hedefe ait performans göstergelerinin performans düzeyi dikkate alınarak izlemenin yapıldığı yılın sonu itibarıyla hedeflenen değere ulaşıp ulaşılamayacağını analizi yapılır. Hedeflene değere ulaşılmasını engelleyecek hususlar ve riskler varsa değerlendirilir. Hedeflenen değere ulaşılmasını sağlayacak temel tedbirler kısaca yer verilir.

2024-2025 Eğitim Öğretim Yılı Stratejik Plan İzleme ve Değerlendirme Tablosu					
A2	A2 Okul öncesi eğitim kurumlarının, eğitimin temel ilkeleri doğrultusunda niteliğini arttırmak amacıyla kurumsal kapasite geliştirilecektir.				
H1.1	H.1.1 Okul öncesi eğitim kurumlarında fiziki mekânların okulun ihtiyaç ve hedefleri doğrultusunda iyileştirilmesi sağlanacaktır.				
Hedef 1.1 Performansı	% 88*				
Sorumlu Birim	Okul/kurumun idaresi, okul aile birliği				
Performans Göstergesi	Hedefe Etkisi (%)	Plan Dönemi Başlangıç Değeri *(A)	İzleme Dönemindeki Yıl Sonu Hedeflenen Değer (B)	İzleme Dönemindeki Gerçekleşme Değeri (C)	Performans (%) (C-A)/(B-A)
PG 1.1 Okulda/kurumda iyileştirilen fiziki mekân sayısı.	%60	2	3	5	
PG 1.5 Okulda düzenleme yapılan atölye sayısı	%40	1	3	6	
Hedefe İlişkin Değerlendirmeler					

2024-2025 Eğitim Öğretim Yılı Stratejik Plan İzleme ve Değerlendirme Tablosu					
A3	A3 Öğrencilerin kaliteli eğitime erişimleri fırsat eşitliği temelinde artırılarak tüm gelişim alanlarını kapsayacak şekilde çok yönlü gelişimleri sağlanacaktır				
H1.1	H1 Okul öncesi eğitiminin niteliği artırılacaktır..				
Hedef 1.1 Performansı	% 88*				
Sorumlu Birim	Okul/kurumun idaresi, rehberlik servisi				
Performans Göstergesi	Hedefe Etkisi (%)	Plan Dönemi Başlangıç Değeri *(A)	İzleme Dönemindeki Yıl Sonu Hedeflenen Değer (B)	İzleme Dönemindeki Gerçekleşme Değeri (C)	Performans (%) (C-A)/(B-A)
PG 1.1 e-Portfolyo hazırlanan çocuk oranı (%)	%35	%20	%30	%40	
PG 1.3 Eğitsel değerlendirme ve tanılama hakkında bilgilendirmeye yapılan velli sayısı	%35	%45	%50	%60	
PG 1.4 Eğitsel değerlendirme ve tanılama hakkında bilgilendirmeye yapılan öğretmen oranı (%)	%30	%10	%15	%25	
Hedefe İlişkin Değerlendirmeler					

EKLER:

EK-1 Paydaş Sınıflandırma Matrisi

PAYDAŞLAR	İÇ PAYDAŞLAR	DIŞ PAYDAŞLAR	YARARLANICI		
	Çalışanlar, Birimler	Temel ortak	Stratejik ortak	Tedarikçi	Müşteri, hedef kitle
Millî Eğitim Bakanlığı		X			
Valilik		X			
Millî Eğitim Müdürlüğü Çalışanları		X			
İlçe Millî Eğitim Müdürlükleri		X			
Okullar ve Bağlı Kurumlar					
Öğretmenler ve Diğer Çalışanlar	X				
Öğrenciler ve Veliler					
Okul Aile Birliği	X	X			X
Üniversite			X		
Özel İdare		X	X		
Belediyeler		X			
Güvenlik Güçleri (Emniyet, Jandarma)		X	X		
Bayındırlık ve İskân Müdürlüğü		X	X		
Sosyal Hizmetler Müdürlüğü		X	X		
Gençlik ve Spor Müdürlüğü		X	X		
Muhtarlık		X	X		
İşveren kuruluşlar		X	X		
Sivil Toplum Kuruluşları		X	X		
Turizm Uygulama otelleri		X	X		

Tabloda yer paydaşların listesi okul/kurumun türüne ve yapısına göre değişkenlik gösterebilir.

√ : Tamamı 0 : Bir kısmı

EK -2 Paydaş Önceliklendirme Matrisi

Paydaş	İç Paydaş	Dış Paydaş	Yararlanıcı (Müşteri)	Neden Paydaş?	Önceliği
MEB		√		Bağlı olduğumuz merkezi idare	1
Öğrenciler			√	Hizmetlerimizden yaralandıkları için	1
Özel İdare		√		Tedarikçi mahalli idare	1
STK		0		Amaç ve hedeflerimize ulaşmak iş birliği yapacağımız kurumlar	..

Ek-3 Yararlanıcı Ürün/Hizmet Matrisi

Ürün/Hizmet	Yararlanıcı (Müşteri)	Eğitim-Öğretim (Öğün-Yaygın)	Yatırlık-Bursluluk	Nitelikli İş Gücü	AR-GE, Projeler, Danışmanlık	Altyapı, Donatım Yatırım	Yayım	Rehberlik, Kurs, Sosyal etkinlikler	Mezunlar (Öğrenci)	Ölçme-Değerlendirme
Öğrenciler		√	0			√	√	√		
Veliler								√		
Üniversiteler				0	0				√	
Medya				0	0					
Uluslararası kuruluşlar					0		0			
Meslek Kuruluşları										
Sağlık kuruluşları				0						
Diğer Kurumlar										0
Özel sektör				√	0			0		

√ : Tamamı 0: Bir kısmı

Ek-4 Paydaş Anketleri

Aşağıda verilen anketler, okul/kurumlara örnek olması bakımından rehber eklenmiştir. Anket içerikleri, okul/kurum türüne ve yapısına göre değişiklik göstermelidir.

Kıymetli Öğretmenimiz;

- Bu anketin amacı, okul/kurum çalışmaları hakkındaki görüşlerinizi almaktır.
- Bu ankette kimlik bilgileri yer almaz.
- Lütfen okul hakkındaki görüşlerinizi en iyi yansıtan kutuya “X” işareti koyarak belirtiniz.
- Anketimize katıldığınız için teşekkür ederiz.

Kıymetli Velimiz;

- Bu anketin amacı, okul/kurum çalışmaları hakkındaki görüşlerinizi almaktır.
- Bu ankette kimlik bilgileri yer almaz.
- Lütfen okul/kurum hakkındaki görüşlerinizi en iyi yansıtan kutuya “X” işareti koyarak belirtiniz.
- Anketimize katıldığınız için teşekkür ederiz.

NO	ÖĞRETMENLER İÇİN KONU BAŞLIKLARI					
		Kesinlikle Katılıyorum	Katılıyorum	Kararsızım	Kesinlikle Katılmıyorum	Katılmıyorum
01-	Okulun misyonu ve vizyonunu tam olarak anlıyorum.	()	()	()	()	()
02-	Okulda eğitim ve yönetim kalitesi sürekli olarak gelişiyor.	()	()	()	()	()
03-	Okul temiz ve hijyeniktir.	()	()	()	()	()
04-	Okul, öğrencilerin ve personelin güvenliğini sağlamak için uygun güvenlik önlemleri alır.	()	()	()	()	()
05-	Okul, yeni kabul edilen öğrencilere uygun desteği sağlar.	()	()	()	()	()
06-	Okulumuz mesleki yeterliliğimi geliştirmek için eğitim fırsatları sunuyor.	()	()	()	()	()
07-	Okul yönetimimiz öğretmenleri etkin bir şekilde yönlendirir.	()	()	()	()	()
08-	Okulumuz, öğrencilerin öğrenme ilgisini uyandıracak bir öğrenme ortamı oluşturmuştur.	()	()	()	()	()
09-	Etkili bir öğretmen olmak için ihtiyaç duyduğum kaynaklara erişimim var.	()	()	()	()	()
10-	Bana sunulan kaynakları kullanmak için gerekli eğitime sahibim.	()	()	()	()	()
11-	Okulumuzun, farklı ihtiyaçları olan öğrencileri desteklemek için etkin bir politikası vardır.	()	()	()	()	()
12-	Okulumuz müfredat uygulamasını etkin bir şekilde izler.	()	()	()	()	()
13-	Okulumuz, velilere uygun etkinlikler düzenlemektedir.	()	()	()	()	()
14-	Diğer öğretmenlerle iş birliği yaparım.	()	()	()	()	()
15-	Okul personeli arasında dostane bir ilişki sürdürülür.	()	()	()	()	()
16-	Takım ruhumuz ve moralimiz yüksek.	()	()	()	()	()
17-	Okulumuza aidiyet hissediyorum.	()	()	()	()	()

NO	VELİLER İÇİN KONU BAŞLIKLARI	Kesinlikle Katılıyorum	Katılıyorum	Kararsızım	Kesinlikle Katılmıyorum	Katılmıyorum
		()	()	()	()	()
01-	Okulun misyonu ve vizyonunu tam olarak anlıyorum.	()	()	()	()	()
02-	Okulda eğitim ve yönetim kalitesi sürekli olarak gelişiyor.	()	()	()	()	()
03-	Okul temiz ve hijyeniktir.	()	()	()	()	()
04-	Okul, öğrencilerin ve personelin güvenliğini sağlamak için uygun güvenlik önlemleri alır.	()	()	()	()	()
05-	Okul, yeni kabul edilen öğrencilere uygun desteği sağlar.	()	()	()	()	()
06-	Okul, çocuğumun okumaya olan ilgisini geliştirmesine yardımcı olabilir.	()	()	()	()	()
07-	Okul çocuğumun öğrenme ilgisini güçlendiriyor.	()	()	()	()	()
08-	Okul çocuğumun ahlaki gelişimini teşvik edebilir.	()	()	()	()	()
09-	Okulda kullanılan değerlendirme yöntemleri çocuğumun gelişimini tüm yönleriyle anlamama yardımcı oluyor.	()	()	()	()	()
10-	Okul, çocuğumun öğrenme performansı ve gelişimi hakkında beni iyibilgilendiriyor.	()	()	()	()	()
11-	Okul çocuğuma duygusal rahatsızlık ve öğrenme güçlükleri ile karşılaştığımda yeterli desteği ve rehberlik sağlar.	()	()	()	()	()
12-	Öğretmenlerin benimle iletişim kurma yöntemlerinden memnunum.	()	()	()	()	()
13-	Herhangi bir problem durumunda müdür endişelerime cevap veriyor.	()	()	()	()	()
14-	Okulda, velilerin ihtiyaçlarına uygun eğitim faaliyetleri düzenlenir.	()	()	()	()	()
15-	Okul, çocukların gelişimini desteklemek için velilerle iyi bir ilişki kurar.	()	()	()	()	()
16-	Okul, aktif veli katılımını teşvik eder.	()	()	()	()	()
17-	Okulun veli etkinliklerine aktif olarak katılırım.	()	()	()	()	()
18-	Bir veli olarak okula aidiyet hissediyorum.	()	()	()	()	()
19-	Çocuğumun ev ödevlerini tamamlamasını sağlarım.	()	()	()	()	()
20-	Çocuğumu okumaya teşvik ederim.	()	()	()	()	()
21-	Çocuğumun her gün okula gitmesini sağlarım.	()	()	()	()	()
22-	Çocuğumun eğitiminde aktif bir ortağım.					

	1	2	3	4	5	6	7	8	9	10	11	ORTALAMA DEĞER
Okulun misyonu ve vizyonunu tam olarak anlıyorum.	5	5	4	4	5	4	3	5	5	5	5	4,5454545
Okulda eğitim ve yönetim kalitesi sürekli olarak gelişiyor.	5	5	2	2	5	4	5	5	5	5	5	4,3636364
Okul temiz ve hijyeniktir.	5	5	3	3	4	5	5	5	3	5	5	4,3636364
Okul, öğrencilerin ve personelin güvenliğini sağlamak için uygun güvenlik önlemleri alır.	5	5	1	2	4	4	2	5	2	5	5	3,6363636
Okul, yeni kabul edilen öğrencilere uygun desteği sağlar.	5	5	5	5	5	3	4	5	4	5	5	4,6363636
Okulumuz mesleki yeterliliğimi geliştirmek için eğitim fırsatları sunuyor.	5	5	5	5	5	4	5	5	5	5	5	4,9090909
Okul yönetimiz öğretmenleri etkin bir şekilde yönlendirir.	5	5	3	3	5	4	4	5	4	5	5	4,3636364
Okulumuz, öğrencilerin öğrenme ilgisini uyandıracak bir öğrenme ortamı oluşturmuştur.	5	3	3	3	4	3	4	5	2	5	5	3,8181818
Etkili bir öğretmen olmak için ihtiyaç duyduğum kaynaklara erişimim var.	5	5	3	3	5	3	4	5	4	5	5	4,2727273
Bana sunulan kaynakları kullanmak için gerekli eğitime sahibim.	5	5	3	3	5	4	3	5	3	5	5	4,1818182
Okulumuzun, farklı ihtiyaçları olan öğrencileri desteklemek için etkin bir politikası vardır.	5	5	5	4	5	4	5	5	4	5	5	4,7272727
Okulumuz müfredat uygulamasını etkin bir şekilde izler.	5	5	5	4	5	4	5	5	4	5	5	4,7272727
Okulumuz, velilere uygun etkinlikler düzenlemektedir.	5	5	5	5	5	3	5	5	4	5	5	4,7272727
Diğer öğretmenlerle iş birliği yaparım.	5	5	5	5	5	4	5	5	5	4	5	4,8181818
Okul personeli arasında dostane bir ilişki sürdürülür.	5	5	4	4	5	4	5	5	4	1	5	4,2727273
Takım ruhumuz ve moralimiz yüksek.	5	5	5	5	5	4	5	5	5	3	5	4,7272727

Kesinlikle Katılıyorum	5
Katılıyorum	4
Kararsızım	3
Katılmıyorum	2
Kesinlikle Katılmıyorum	1

ÖĞRETMEN ANKETİ

	1	2	3	4	5	6	7	8	9	10	11	12	13	14	15	16	17	18	19	20	21	22	23	24	25	26	27	28	29	30	31	32	33	34	35	36	37	38	39	40	41	42	43	44	45	46	47	48	49	50	51	52	53	54	55	56	57	ORTALAMA DEĞER	
M1	4	5	4	4	5	4	4	4	3	3	4	4	5	4	3	3	4	3	4	4	5	5	4	4	4	5	5	3	5	4	4	4	4	4	5	4	4	3	5	5	4	4	4	5	5	4	4	3	4	3	3	4	5	4	4	3	4	4,0536	
M2	4	5	5	4	5	5	4	4	5	2	4	4	4	5	5	4	4	5	4	5	5	5	5	4	4	5	5	4	5	5	4	5	4	4	5	1	4	1	5	5	4	4	5	5	5	4	5	4	4	5	4	4	5	4	4	1	4	4,2679	
M3	4	5	5	3	5	3	5	4	5	4	4	4	5	5	4	4	4	4	4	3	5	5	4	5	5	5	5	4	5	5	4	5	4	2	5	2	4	4	5	5	5	5	4	5	5	3	4	4	4	4	4	5	5	4	4	2	4	4,2679	
M4	4	5	4	3	5	5	4	4	5	5	4	4	3	4	5	4	5	4	4	2	5	4	5	5	5	5	5	5	5	3	5	5	4	3	4	2	4	5	5	5	5	5	4	5	1	4	4	5	4	5	5	3	4	4	5	4	4,2857		
M5	4	5	3	3	5	4	4	3	4	1	5	4	5	4	4	4	3	4	4	3	5	5	3	4	4	5	5	4	5	5	4	4	3	4	3	4	4	4	5	5	4	4	3	5	5	3	4	4	3	4	4	4	5	4	5	2	4	4	
M6	4	4	5	5	5	4	4	4	5	3	5	4	4	5	5	4	4	5	4	5	5	5	5	5	5	5	5	5	5	5	4	4	5	4	2	4	2	5	5	5	5	5	5	5	5	5	4	5	4	4	5	4	4	5	3	4	4,4643		
M7	4	5	4	5	5	5	4	4	5	2	5	4	5	4	4	4	5	5	4	5	5	5	5	5	5	5	5	5	5	5	4	4	5	4	5	4	2	5	5	5	5	5	5	5	5	5	4	5	5	4	4	4	5	1	5	4,5			
M8	3	5	3	4	5	4	4	4	4	4	4	4	5	4	4	4	4	5	4	4	5	5	5	5	4	5	5	4	5	5	5	4	5	4	4	4	4	5	5	4	5	5	5	5	4	4	5	5	4	4	5	5	4	4	4	4	4,3929		
M9	3	5	5	3	5	5	4	4	4	1	3	4	5	4	3	4	4	5	4	5	5	4	4	5	4	5	5	4	1	5	4	4	5	4	3	4	4	4	5	5	4	5	4	4	5	5	4	5	4	4	3	4	5	4	3	2	4	4,0893	
M10	5	5	5	5	5	3	4	3	5	2	5	4	5	4	5	4	4	5	4	5	5	5	5	5	5	5	5	5	4	5	4	5	4	5	1	2	4	5	5	5	5	5	5	5	5	4	5	4	4	5	4	5	1	4	4,3929				
M11	2	4	4	5	5	4	4	3	5	4	5	4	5	4	3	4	5	4	4	5	5	4	4	5	5	5	5	3	5	4	4	4	5	3	3	3	4	3	5	5	5	5	4	4	5	5	4	5	5	4	5	4	5	4	4	4,2857			
M12	4	5	5	5	5	5	4	3	5	1	5	4	5	5	5	4	4	5	4	4	5	5	5	5	5	5	5	5	5	4	4	4	5	5	3	2	5	5	5	5	5	5	5	5	4	4	4	4	4	4	4	4	4	5	4	5	2	4	4,4464
M13	2	4	3	5	5	3	4	4	5	4	4	4	5	4	4	4	3	4	4	5	5	4	4	5	4	4	5	4	5	4	5	4	4	2	4	4	5	4	4	5	4	4	4	4	5	3	4	3	5	5	4	4	4	4	4	4,1429			
M14	3	5	5	4	5	2	4	4	4	1	4	4	5	4	3	4	4	5	4	5	4	4	5	5	4	5	5	4	5	4	4	4	5	3	5	4	2	4	5	5	4	5	5	4	4	4	4	4	4	4	5	4	5	4	4	2	4	4,1429	
M15	2	5	5	5	5	4	4	4	5	2	4	4	3	4	5	5	4	5	4	3	5	5	5	5	5	5	5	5	5	4	4	4	4	4	4	4	2	5	5	5	5	5	5	5	5	4	5	4	4	4	4	4	5	4	5	1	4	4,3214	
M16	2	4	5	4	5	4	4	4	4	1	4	4	4	4	4	5	3	4	4	1	5	4	4	5	4	5	5	5	5	5	4	5	4	3	4	4	5	5	5	5	5	4	4	5	5	4	4	5	3	5	4	4	3	4	4	2	4	4,125	
M17	4	4	5	2	5	4	4	4	4	4	4	4	4	4	4	5	4	4	4	4	3	5	4	4	4	4	5	4	5	5	4	4	4	5	4	4	4	4	5	4	4	4	4	5	3	3	4	4	4	5	5	4	4	4	4	4	4,125		
M18	2	4	4	3	5	4	4	4	3	2	5	4	5	3	5	5	3	4	4	5	5	4	3	4	4	5	5	4	5	4	3	4	4	4	3	1	4	4	5	5	4	4	3	5	3	2	4	4	3	5	5	4	4	5	1	4	3,8929		
M19	4	4	5	5	5	5	4	4	5	1	5	4	4	4	5	5	5	5	5	5	5	5	5	5	5	5	5	5	4	5	5	4	4	4	5	5	5	2	4	5	5	4	5	5	5	5	4	5	5	4	3	5	4	4	2	4	4,4643		
M20	4	5	5	5	5	5	5	5	4	5	4	5	4	4	5	4	5	5	5	5	5	5	5	5	5	5	5	4	5	5	4	4	5	5	5	2	4	5	5	5	5	5	5	5	5	5	5	5	4	5	5	4	4	5	4	5	4,6607		
M21	4	5	5	5	5	4	5	5	4	5	5	4	5	5	5	5	5	5	5	5	5	5	5	5	5	5	5	5	5	4	4	5	5	2	5	2	5	5	5	5	4	5	5	5	5	5	5	5	5	5	5	4	4	5	5	5	4,7143		
M22	4	5	4	4	5	5	5	5	5	5	4	3	4	4	4	4	5	5	4	5	5	5	5	5	4	5	5	5	5	4	4	5	5	5	2	5	5	5	5	5	5	5	5	5	4	5	5	4	4	5	5	5	5	5	5	5	5	4,625	

Kesinlikle Katılıyorum	5
Katılıyorum	4
Kararsızım	3
Katılmıyorum	2
Kesinlikle Katılmıyorum	1

VELİ ANKETİ

BİLİM ANAOKULU STRATEJİK PLAN HAZIRLAMA EKİBİ İMZA SİRKÜSÜ

Bilim Anaokulu Müdürlüğünün 2024-2028 Stratejik planı, ekibimiz tarafından okulumuzdaki tüm birimlerin katılımıyla üst belgelere uygun olarak 01/01/2024 tarihinden itibaren yürürlüğe girecek şekilde hazırlanmıştır.

S.N	Adı-Soyadı	Ünvanı	İmza
1	Ramazan YİĞİT	Okul Müdürü	
2	Mehmet Fatih KIDIK	Müdür Yardımcısı	
3	Melike YÜCEL SEPETCİ	Rehber Öğretmen	
4	Fatma ERDOĞDU	Öğretmen	
5	Gülüzar EMEKSİZ	Öğretmen	

01/01/2024
Ramazan YİĞİT
Okul Müdürü



T.C.
EYYÜBİYE KAYMAKAMLIĞI
Bilim Anaokulu Müdürlüğü

Sayı :
Konu : Müdürlüğümüz 2024-2028
Stratejik Planı

MÜDÜRLÜK MAKAMINA

5018 sayılı Kamu Malî Yönetimi ve Kontrol Kanunu'nun "Stratejik planlama ve performans esaslı program bütçe" başlıklı 9. maddesi gereğince kamu idareleri; kalkınma planları, Cumhurbaşkanı tarafından belirlenen politikalar, programlar, ilgili mevzuat ve benimsedikleri temel ilkeler çerçevesinde geleceğe ilişkin misyon ve vizyonlarını oluşturmak, stratejik amaçlar ve ölçülebilir hedefler saptamak, performanslarını önceden belirlenmiş olan göstergeler doğrultusunda ölçmek ve bu sürecin izleme ve değerlendirmesini yapmak amacıyla katılımcı yöntemlerle stratejik plan hazırlamaktadır.

Bu kapsamda Müdürlüğümüz 2024-2028 yıllarını kapsayan stratejik plan çalışmaları tamamlanmıştır. Makamlarınızca da uygun görüldüğü takdirde Bilim Anaokulu Müdürlüğü 2024-2028 Stratejik Planının 2024 yılı itibariyle uygulamaya konulması hususunu olurlarınıza arz ederim.

Hasan ACABOĞA
Şube Müdürü

Ramazan YİĞİT
Okul Müdürü

OLUR
Ahmet DEMİR
İlçe Milli Eğitim Müdürü

Ek: Bilim Anaokulu Müdürlüğü 2024-2028 Stratejik Planı

